

FAKTAARK

BESKÆFTIGELSE

for mennesker med handicap

BESKÆFTIGELSESSTATUS



Selvom der er en mindre stigning i beskæftigelsen for personer med handicap siden 2012, er personer med handicaps beskæftigelsesgrad markant lavere end den er for personer uden handicap

BESKÆFTIGELSESGRAD

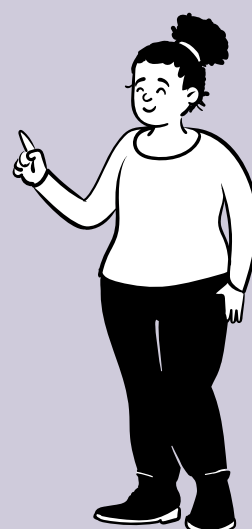


60,8 %

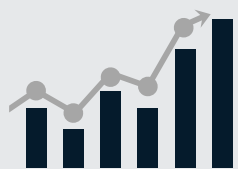
Personer
med
handicap

85,6 %

Personer
uden
handicap

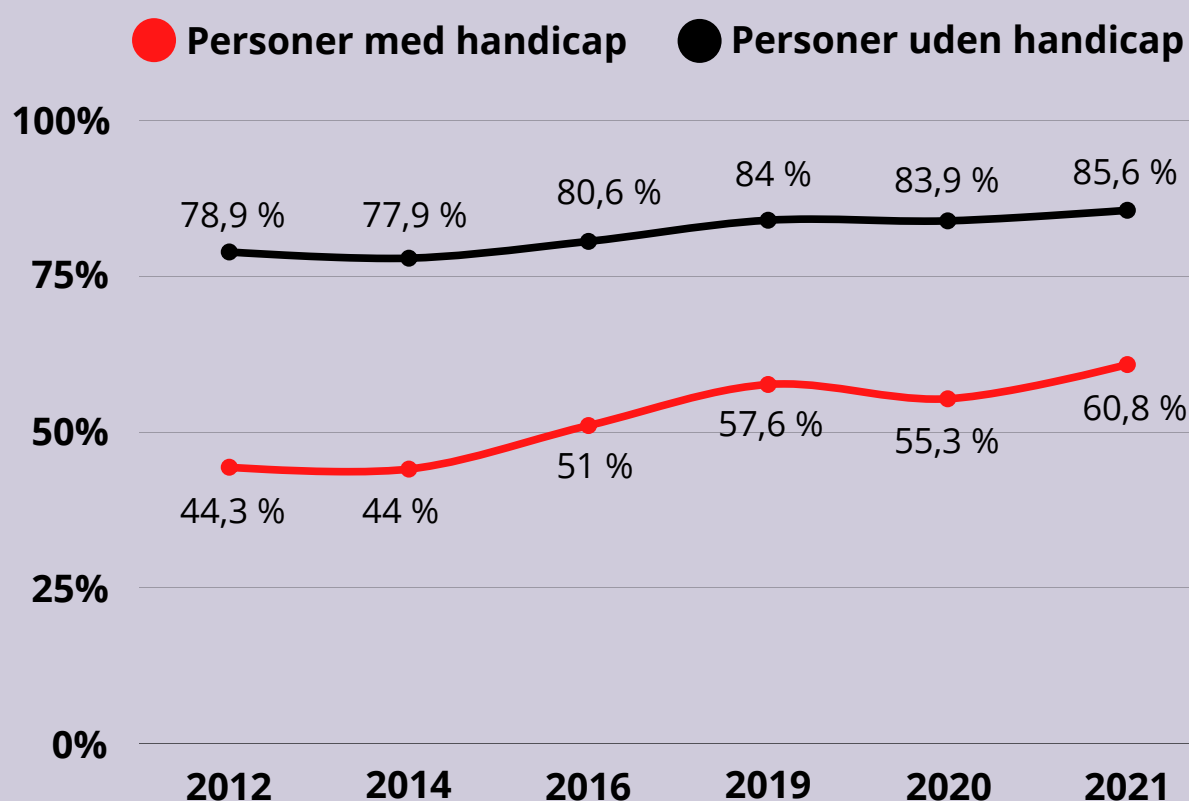


UDVIKLINGEN I BESKÆFTIGELSE



Der er siden 2012 samlet sket en stigning i andelen af personer med handicap i beskæftigelse - også relativt set i forhold til mennesker uden handicap

ANDEL BESKÆFTIGEDE FRA 2012 - 2021



Kilder

- Bredgaard et al. (2020). Handicap og beskæftigelse: Fra barrierer til broer. Djøf.
Larsen, M., Jakobsen, V., & Mikkelsen, C. H. (2021). Handicap og beskæftigelse 2020. VIVE.
M. Larsen, V. Jacobsen, & C.H. Mikkelsen. (2022). Handicap og beskæftigelse 2021.

BESKÆFTIGELSE

KERNEUDFORDRINGER

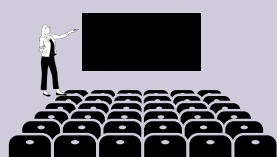
Set fra et deltagelsesperspektiv

SELVVURDERET ARBEJDSSEVNE



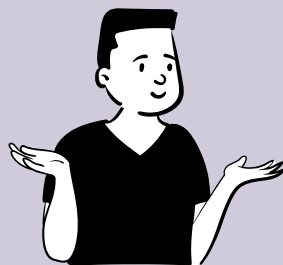
- Mennesker med handicap har en markant lavere selvvurderet arbejdsevne end mennesker uden handicap. På en skala fra 1-10 vurderer mennesker med handicap gennemsnitligt deres arbejdsevne til 6,3, mens mennesker uden handicap vurderer arbejdsevnen til 9,5. Mennesker med større handicap vurderer deres arbejdsevne til 3,7

UDDANNELSE OG BESKÆFTIGELSE



- Sandsynligheden for at få et arbejde stiger med uddannelsesniveaulet – særligt for mennesker med handicap. Derfor er det en udfordring, at kun 70 % af mennesker med handicap (ml. 30-40 år) har en kompetencegivende uddannelse (videregående uddannelse eller erhvervsuddannelse) og at dette tal er faldende fra 2012.

PASSIVE ARBEJDSGIVERE



- Arbejdsgiversurvey viser, at 3 ud af 4 arbejdsgivere tilkendegiver, at de har en social forpligtelse til at ansætte personer med handicap. Men surveyet viser, at der er en diskrepans mellem holdning og handling, da hele 52 pct. af virksomheder har en positiv holdning, men ikke har medarbejdere med handicap ansat

JOBCENTERSTØTTE



- Andelen af mennesker med handicap der har været i kontakt med jobcenteret de seneste 3 år er næsten dobbelt så stor som andelen af mennesker uden handicap – og jobcenterforløbene har en samlet set længere varighed
- Jobcentrene har kun i ringe grad målrettede tilbud til ledige med handicap. Ca. 30 pct. af jobcentrene angiver, at de har særlige vejledningssamtaler og endnu færre har særlige kursusforløb eller rådgivningstilbud

Kilder

Bredgaard et al. (2020). Handicap og beskæftigelse: Fra barrierer til broer. Djøf.
Institut for Menneskerettigheder. (2021). Handicapbarometer. handicapbarometer.dk.
Larsen, M., Jacobsen, V., & Mikkelsen, C.H. (2022). Handicap og beskæftigelse 2021.
Larsen, M., Jakobsen, V., & Mikkelsen, C. H. (2021). Handicap og beskæftigelse 2020. VIVE.