

## FAKTAARK

# UDDANNELSE

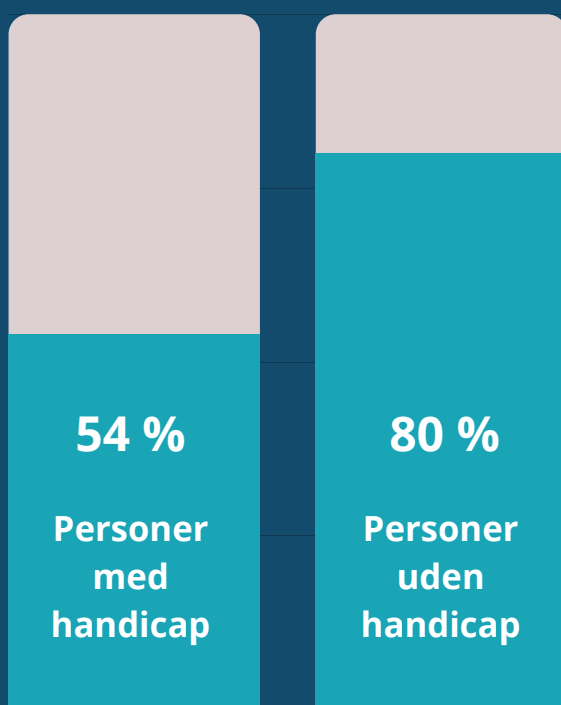
Ungdoms- og kompetencegivende uddannelser



### UNGDOMSUDDANNELSER

Personer med handicap opnår i væsentlig lavere grad end andre en ungdomsuddannelse. Kun 54% af de 25-årige med et handicap har gennemført en ungdomsuddannelse.

### 25-ÅRIGE MED EN UNGDOMSUDDANNELSE

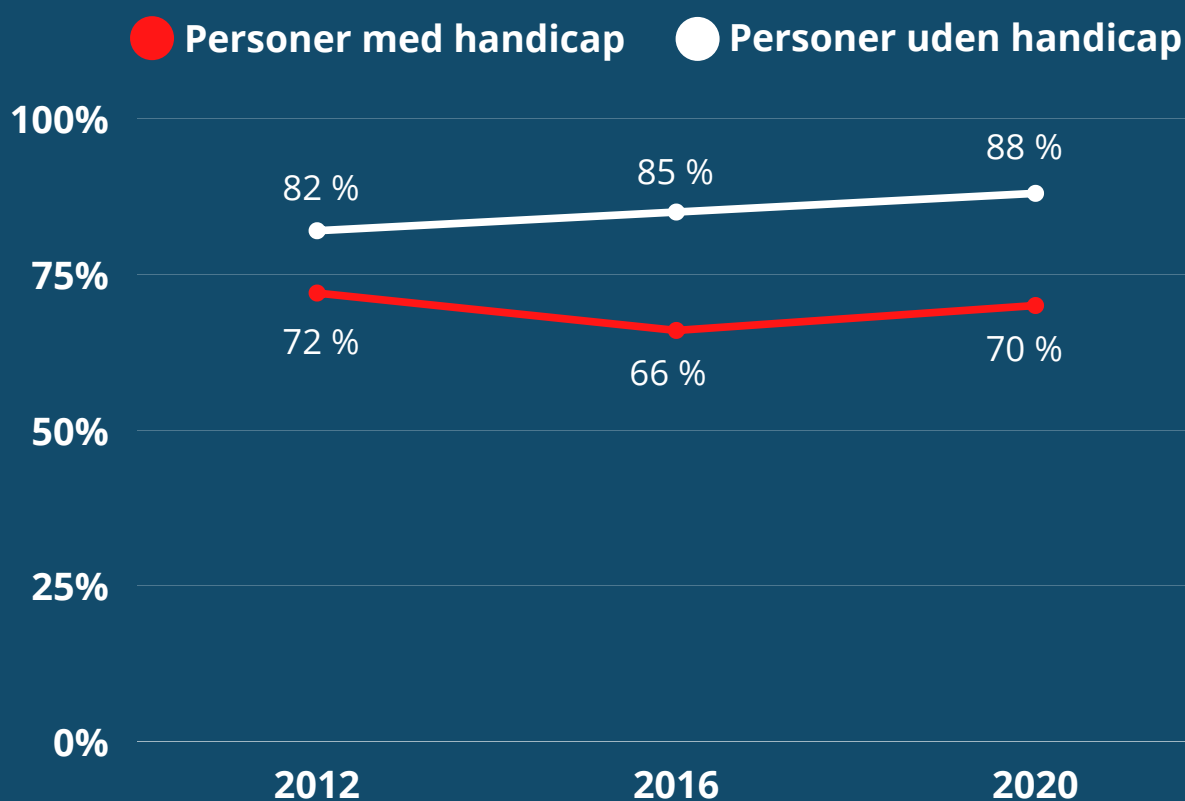


### KOMPETENCEGIVENDE UDDANNELSER



Personer med handicap opnår i mindre grad en kompetencegivende uddannelse (erhvervsuddannelse eller videregående uddannelse). Gabet mellem uddannelsesgraden blandt personer med og uden handicap er blevet større i perioden fra 2012 - 2020

### 30-40 ÅRIGE MED EN KOMPETENCEGIVENDE UDDANNELSE (2021)



#### Disse uddannelser er omfattet

Ungdomsuddannelser rummer: Gymnasiale uddannelser (STX, HHX, HTX, HF), Erhvervsuddannelser (EUD, EUV, EUX), Ungdomsuddannelser for unge med særlige behov (STU), Forberedende grunduddannelse (FGU)

Kompetencegivende uddannelser er videregående uddannelser samt erhvervsuddannelser

#### Kilder:

Arbejderbevægelsens Erhvervsråd. (2019). Mange unge med handicap får ikke en ungdomsuddannelse. Institut for Menneskerettigheder. (2021). Handicapbarometer. Handicapbarometer.dk.

## UDDANNELSE

# KERNEUDFORDRINGER

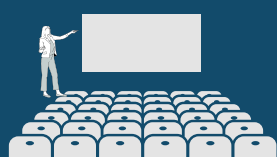
Set fra et deltagelsesperspektiv

### VEJLEDNING & STØTTE



- 43 % på ungdomsuddannelser og 59 % på videregående uddannelser angiver, at de ikke har modtaget vejledning om støtte- og dispensationsmuligheder.
- 60 % af unge med handicap på videregående uddannelser oplever, de har manglet støttemuligheder.

### LÆRINGSMILJØ



- 7 ud af 10 ungdomsuddannelser (67 %) tilrettelægger i mindre grad eller slet ikke undervisningen anderledes, når der er psykisk sårbare i klassen.
- 33 % (ungdomsuddannelser) og 37 % (videregående uddannelser) af unge med handicap oplever, at underviserne i mindre grad eller slet ikke udviser forståelse for deres funktionsnedsættelse.

### SOCIALE FÆLLESSKABER



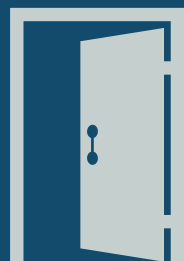
- Knap halvdelen af alle unge med handicap under uddannelse angiver, at de pga. deres funktionsnedsættelse ikke har deltaget i sociale arrangementer.
- Blandt unge med dårligt helbred er 31 % at finde i den halvdel af unge, som er bedst socialt integreret. Det samme gælder 38 % af unge med rimeligt helbred og 53 % af unge med godt helbred.

### FORSINKELSER



- 27 % af unge med handicap på ungdomsuddannelser er forsinket.
- 51 % af unge med handicap på videregående uddannelser er forsinket.

### FRAFALD



- 35 % af modtagere af sociale indsatser med psykiske vanskeligheder i alderen 18-24 år har afbrudt en ordinær ungdomsuddannelse eller en højere uddannelse og er aktuelt ikke i gang med en.
- På erhvervsuddannelser er der et frafald blandt unge med handicap på 51 %, blandt unge uden handicap er der 37 %

### TRIVSEL



- 62 % af unge på en gymnasial uddannelse med både en fysisk og mental diagnose, angiver at de trives. Blandt unge uden en diagnose angiver 86 % at de trives.

#### Kilder

Børne- og Socialministeriet. (2018). Socialpolitisk redegørelse 2018.

Danmarks Evalueringsinstitut. (2018). Inkluderende læringsmiljøer for psykisk sårbare elever.

Danmarks Evalueringsinstitut. (2019). Helbred blandt studerende på de videregående uddannelser.

Institut for Menneskerettigheder (2020). Ligebehandling af elever med handicap på erhvervsskoler.

Sammenslutningen af Unge Med Handicap (SUMH). (2020). Ungdomsuddannelser – Skal være for alle.

Statens Institut for Folkesundhed (2019). Trivsel og hverdagsliv blandt børn og unge med kronisk sygdom.

Tænketanken Perspektiv (2019). Nødvendigt for nogle, godt for alle.