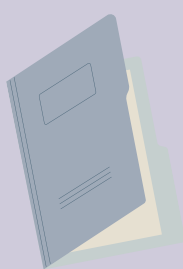


## FAKTAARK

# UDDANNELSE

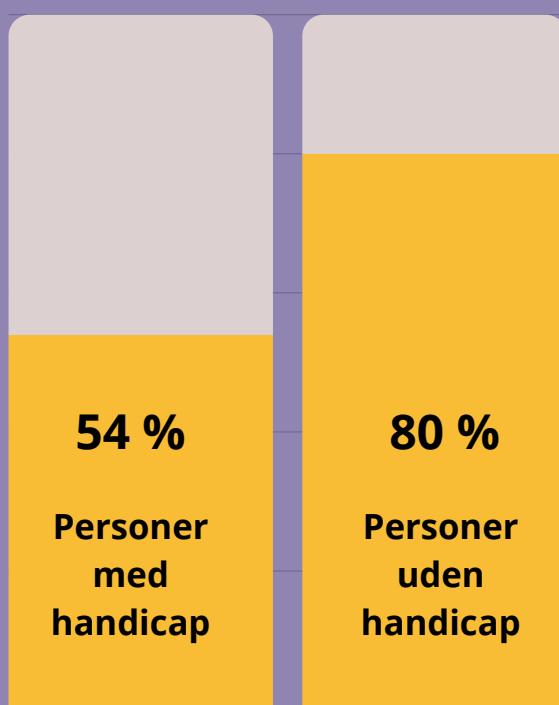
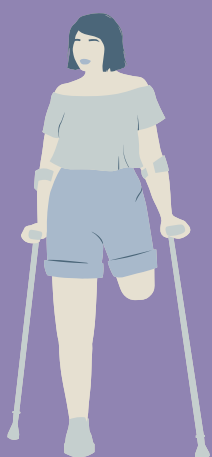
Ungdoms- og kompetencegivende uddannelser



### UNGDOMSUDDANNELSER

Personer med handicap opnår i væsentlig lavere grad end andre en ungdomsuddannelse. Kun 54% af de 25-årige med et handicap har gennemført en ungdomsuddannelse.

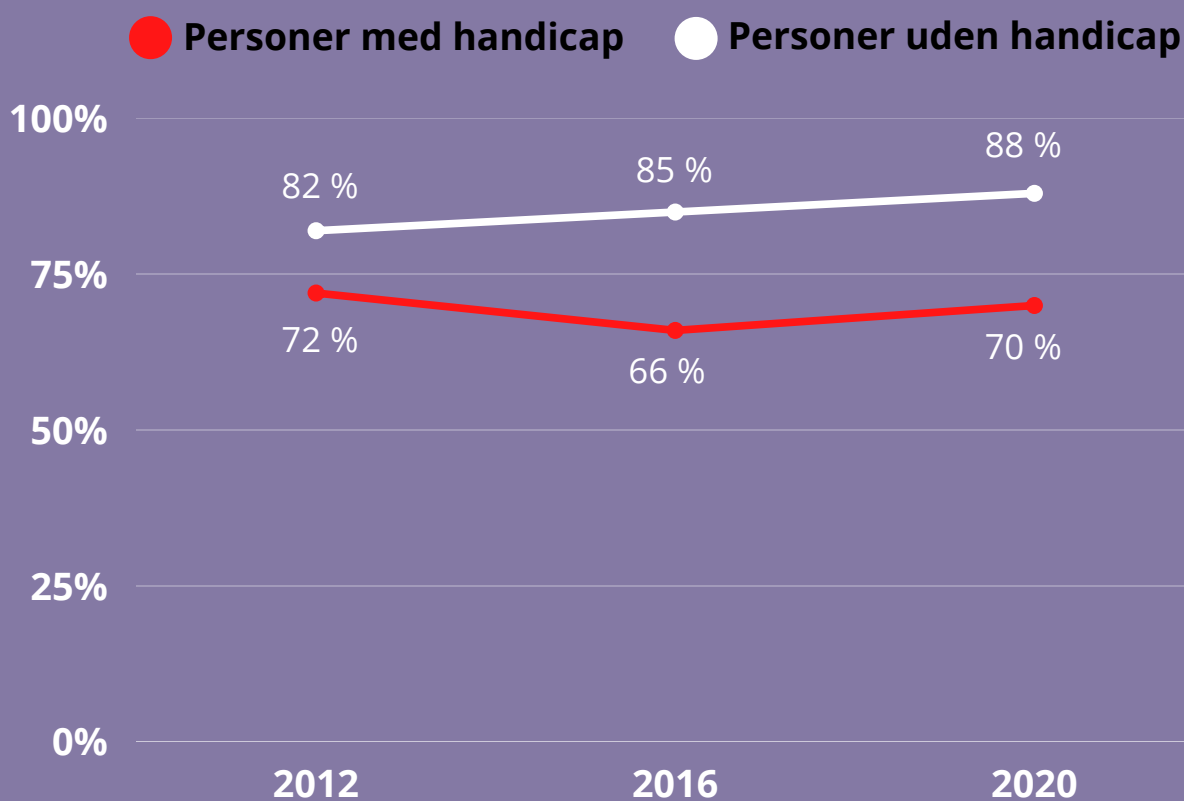
### 25-ÅRIGE MED EN UNGDOMSUDDANNELSE



### KOMPETENCEGIVENDE UDDANNELSER

Personer med handicap opnår i mindre grad en kompetencegivende uddannelse (erhvervsuddannelse eller videregående uddannelse). Gabet mellem uddannelsesgraden blandt personer med og uden handicap er blevet større i perioden fra 2012 - 2020

### 30-40 ÅRIGE MED EN KOMPETENCEGIVENDE UDDANNELSE (2021)



#### Disse uddannelser er omfattet

Ungdomsuddannelser rummer: Gymnasiale uddannelser (STX, HHX, HTX, HF), Erhvervsuddannelser (EUD, EUV, EUX), Ungdomsuddannelser for unge med særlige behov (STU), Forberedende grunduddannelse (FGU)

Kompetencegivende uddannelser er videregående uddannelser samt erhvervsuddannelser

#### Kilder:

Pihl, M. D., & Salmon, R., Arbejderbevægelsens Erhvervsråd (2019)  
Institut for Menneskerettigheder, Handicapbarometer (2021)

# UDDANNELSE

## KERNEUDFORDRINGER

Set fra et deltagelsesperspektiv

### PÅ UDDANNELSERNE



- Andelen af studerende, der modtager SPS eller handicaptillæg på videregående udd., er steget fra 3 % i 2010 til 11 % i 2020. I 2020 var der 29.106 studerende, der fik SPS eller handicaptillæg
- Andelen af elever på ungdomsudd., der modtager SPS, er steget fra 3 % i 2008 til 9 % i 2017. I 2017 var der knap 20.000 elever, der fik SPS på ungdomsuddannelser.

### TRIVSEL



- 62 % af unge på en gymnasial uddannelse med både en fysisk og mental diagnose angiver, at de trives. Blandt unge uden en diagnose angiver 86 %, at de trives.
- Studerende med psykiske handicap på videregående uddannelser ligger på et trivselsindex på 46, studerende uden handicap ligger på 58. Studerende med psykiske handicap trives således i væsentlig lavere grad end studerende uden handicap.

### FRAFALD



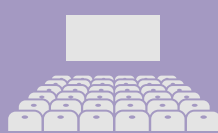
- 28,5 % med større psykisk handicap er droppet ud af en uddannelse to eller flere gange. Det gælder for 10,9 % med større fysisk handicap og kun for 4,5 % uden handicap.

### FORSINKELSER



- 27 % af unge med handicap på ungdomsudd. er forsinket.
- 51 % af unge med handicap på videregående udd. er forsinket.

### STUDIEMILJØ



- 7 ud af 10 ungdomsuddannelser (67 %) tilrettelægger i mindre grad eller slet ikke undervisningen anderledes, når der er psykisk sårbare i klassen.
- 33 % (ungdomsudd.) og 37 % (videregående udd.) af unge med handicap oplever, at underviserne i mindre grad eller slet ikke udviser forståelse for deres funktionsnedsættelse.

### SOCIALE FÆLLESSKABER



- Knap halvdelen af alle unge med handicap under uddannelse angiver, at de pga. deres funktionsnedsættelse ikke har deltaget i sociale arrangementer.
- Blandt unge med dårligt helbred findes 31 % i den halvdel af unge, som er bedst socialt integreret. Det gælder 38 % af unge med rimeligt helbred og 53 % af unge med godt helbred.

### VEJLEDNING & STØTTE



- 43 % på ungdomsuddannelser og 59 % på videregående uddannelser angiver, at de ikke har modtaget vejledning om støtte- og dispensationsmuligheder.
- 60 % af unge med handicap på videregående uddannelser oplever, de har manglet støttemuligheder.

#### Kilder

Børne- og Socialministeriet, 2018  
Danmarks Evalueringsinstitut, 2018 og 2019  
Lund et al., 2021  
Poulsen et al., 2019  
Rudolfson & Mikkelsen, 2020  
Steffensen & Nielsen, 2020  
Amilon og Østergaard, 2023  
Larsen et al., 2023  
Uddannelses- og Forskningsstyrelsen, 2022