



Deltagelse for alle
Videnscenter
om handicap

OVERGANGE FRA STU

INTERVIEWUNDERSØGELSE BLANDT TIDLIGERE STU-ELEVER

NOVEMBER 2025



INDHOLD

HOVEDRESULTATER.....	1
1. INTRODUKTION.....	4
1.1 RAPPORTENS OPBYGNING	6
1.2 UNDERSØGELSENS DATAGRUNDLAG.....	6
2. HVEM ER DE UNGE OG STU'ERNE	8
2.1 STU-ELEVER	8
2.2 FORSØRGELSESGRUNDLAG EFTER STU	9
2.3 STU'ER.....	12
3. OVERGANGENS CENTRALE FOKUSOMRÅDER	13
3.1 "Man skulle jo nok have været i lidt flere praktikker?"	
- Balancen mellem personlig udvikling og beskæftigelsesrettet afklaring	13
3.2 "Man skal helt klart have en plan, inden man stopper"	18
- Planlægning og støtte i overgangen fra STU	
3.3 "Jeg kunne godt tænke mig, der stod en, man kunne komme og spørge"	25
- Støtte og opfølgning på arbejdspladsen	
3.4 "Jeg har rigtig, rigtig svært ved at holde kontakten"	29
- Sociale relationer og fællesskaber efter STU	
4. OPSAMLING OG PERSPEKTIVER	35
5. LITTERATUR	38



HOVEDRESULTATER

Overgangen fra en særligt tilrettelagt ungdomsuddannelse (STU) til næste skridt er en kritisk fase for mange unge med særlige behov. Der er brug for støtte til at falde godt til i det nye, kendskab til hvad der skal ske og ikke mindst sikre, at der er et relevant tilbud. For nogle lykkes det at komme videre i beskæftigelse, uddannelse eller meningsfulde aktiviteter, men for mange bliver overgangen præget af usikkerhed, ventetid og manglende støtte.

Der er derfor behov for særligt fokus på overgangen for denne gruppe, så STU-eleverne kommer i tilbud, beskæftigelse eller uddannelse og får den rette støtte her – ikke mindst i en tid, hvor reformering af beskæftigelsesområdet medfører store besparelser, der risikerer at ramme dem, der er længere væk fra arbejdsmarkedet.

Interviewundersøgelse med fokus på de unges perspektiv

Denne undersøgelse bidrager med ny viden om overgangen fra STU ved at sætte de unges egne erfaringer i centrum, og supplerer dem med perspektiveringer fra fagfolk på STU'er mv. Undersøgelsen bygger på interviews og samtaler med 14 tidligere STU-elever samt 5 STU'er og tilbud til unge efter STU. Formålet er at formidle de barrierer og udfordringer, de unge oplever i overgangen, men også det, der er hjælpsomt og kan understøtte flere i at opnå trygge overgange og meningsfuld aktivitet, beskæftigelse og uddannelse samt bibeholdelse af sociale relationer.

Målgruppen og beskæftigelsesudviklingen

STU-eleverne udgør en mangfoldig gruppe af unge med forskellige grader af kognitive og sociale funktionsnedsættelser. Undersøgelser viser, at målgruppen typisk er relativ ung, når de starter på STU (mellem 15-19 år), samt at førtidspension er den mest udbredte måde at forsørge sig på for tidligere STU-elever (Børne- og Undervisningsministeriet, 2025; Ligeværd & HBS Economics, 2024).

Udviklingen de senere år viser en positiv tendens med flere tidligere STU-elever, der kommer i beskæftigelse eller uddannelse. Det varierer, hvor mange der kommer i uddannelse og beskæftigelse mellem kommunerne. Dette indikerer, at der er et potentiale for at styrke mulighederne for, at STU-elever kan komme i uddannelse og beskæftigelse. For de enkelte årgange sker der også en betydelig udvikling over tid. Både andelen, der er i job eller uddannelse, og andelen på førtidspension stiger med tiden, hvilket peger på, at der sker en betydelig afklaringsproces efter STU.

Centrale faktorer i overgangen

De unges erfaringer peger på fire centrale områder, der har betydning for en god overgang:

1. Sørg for balance mellem personlig udvikling og beskæftigelsesrettet afklaring

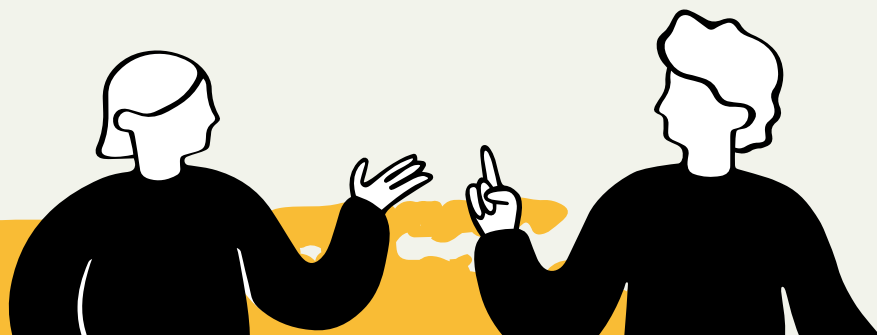
STU'en rummer et dobbelt fokus på både personlig/social dannelse og forberedelse til beskæftigelse eller uddannelse. Den personlige og sociale udvikling fremhæves af elever som noget af det vigtigste. Praktikker kan desuden både være afgørende for afklaring, men kan også opleves som en afbrydelse af et meningsfuldt forløb på STU'en. Afklaring under STU kan styrke mulighed for direkte overgang til tilbud, uddannelse eller job. Dog kan for tidlig afklaring øge risikoen for at lukke døre, før de unge er klar.

2. Læg en plan, der skaber ro og forudsigelighed

Det er centralt, at den unge ved, hvad der skal ske efter afsluttet STU, og at der er kontinuitet i aktivitet, uddannelse eller job, når STU'en ophører. En klar plan for tiden efter STU skaber ro og forudsigelighed. Usikkerhed, ventetid og huller uden et tilbud opleves som belastende og kan føre til tab af færdigheder, energi og motivation. Derfor er en tydelig plan for, hvad der skal ske, udviklet i samarbejde mellem den unge selv, pårørende, STU og kommune, afgørende for en tryk overgang. For at dette lykkes fremhæves tidlig og aktiv inddragelse af kommunen samt et velfungerende samarbejde præget af kendskab og tillid mellem STU og kommune på tværs af instanser og fagligheder.

3. Vær opmærksom på støttebehov på arbejdspladsen

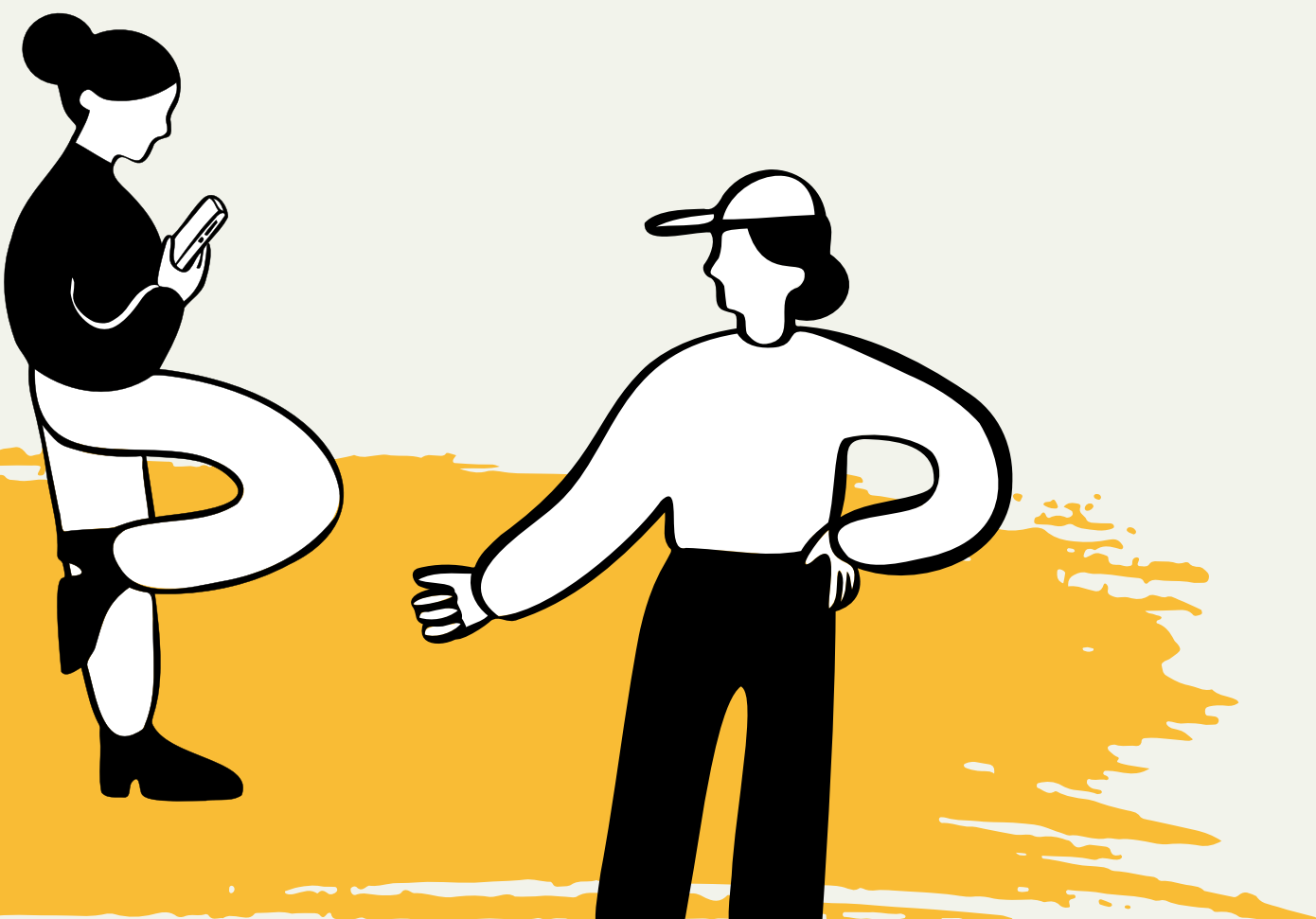
Mange unge har brug for håndholdt støtte, når de starter på noget nyt efter STU'en. For de unge som starter på ordinære arbejdspladser, kan kontakt med kendte støttepersoner fra STU'erne gøre overgangen tryggere og mere stabil, fordi de forstår de unges signaler og behov. Virksomhederne har også behov for vejledning i, hvordan de bedst støtter de unge og hvilke opgaver, der kan være relevante. Også her kan personer, der kender den unge godt være en ressource. Der vil desuden på sigt også være behov for særlig opmærksomhed på og støtte til denne gruppe, og særligt ved ændringer på arbejdspladsen eller i de unges liv.



4. Understøt fastholdelse af sociale relationer og fællesskaber

De unge fremhæver de sociale relationer og fællesskaber på STU'en og fastholdelse af disse i overgangen som meget betydningsfuldt. Nogle lykkes med at fastholde venskaber efter STU, mens andre har svært ved at holde kontakten og særligt unge, der ikke kommer videre i et fast tilbud, kan opleve at være meget alene og efterlyser mere samvær med de gamle STU-venner. Netværksgrupper blandt tidligere STU-elever og klubtilbud kan fungere som en kilde til både fællesskab og støtte.

Undersøgelsen viser, at overgangen kræver koordinerede, brobyggende og relationsbårne indsatser. Der er behov for fokus på både dannelse og beskæftigelse/afklaring, planlægning, der skaber vished og sammenhæng samt støtte på jobbet og til sociale fællesskaber, og ikke mindst samspillet mellem disse. Interviewene viser, at jobcenterlogikker ser ud til at præge overgangsarbejdet, og det kan give anledning til at rejse spørgsmål om behov for flere og mere fleksible veje videre for unge efter STU, som kan understøtte både brobygning og unges mulighed for at erhverve flere kvalifikationer og opnå større modenhed.



1. INTRODUKTION

Overgangen fra en særligt tilrettelagt ungdomsuddannelse (STU) til livet efter skolen er et vigtigt, men også kritisk tidspunkt for mange unge med særlige behov. For nogle lykkes det at komme videre i tilbud, beskæftigelse eller uddannelse, men for alt for mange ender overgangen i et tomrum – eller bliver en unødigt lang og usikker vej. Mange unge oplever, at der ikke findes et relevant tilbud til dem, når deres STU slutter, og konsekvensen kan være isolation, passivitet og tab af motivation.

Et uforløst potentiale

De senere år er der kommet et øget politisk og fagligt fokus på at styrke overgangen fra STU samt på at fremme beskæftigelsesmulighederne for STU-elever. Dette afspejles bl.a. i den nye STU-lovgivning fra 2023, og i en stigende andel af tidligere STU-elever, der er kommet i beskæftigelse eller uddannelse. Udviklingen peger på, at der er et uforløst potentiale – flere unge vil kunne få fodfæste på arbejdsmarkedet eller i uddannelsessystemet, hvis de rette betingelser og støttestrukturer er til stede.

Samtidig er der fortsat væsentlige udfordringer. Mange unge mangler reelle muligheder for at opkvalificere sig, videre uddannelse og få den nødvendige hjælp til at komme videre.

Begrænset viden og fokus på området

Der findes i dag kun et begrænset antal evalueringer og undersøgelser, der belyser overgangen efter STU. Samtidig er behovet for viden højaktuelt i en tid, hvor en reform af beskæftigelsesområdet medfører markante besparelser, som man kan frygte særligt, vil ramme målgrupper, der er længere væk fra det ordinære arbejdsmarked, og som har behov for en håndholdt indsats. Risikoen er, at de unge, der har gået på STU overses i fremtidens indsatser, selv om de har brug for målrettet støtte og uddannelsesmuligheder for at kunne realisere deres potentiale.



De unges stemmer i centrum

Denne undersøgelse bidrager med ny viden ved at sætte de unges egne erfaringer i centrum og supplerer dem med perspektiveringer fra fagfolk på STU mv. Undersøgelsen bygger på interviews og samtaler med 14 tidligere STU-elever samt ledere og vejledere fra 5 STU'er og tilbud til unge efter STU. Formålet er at formidle de barrierer og udfordringer, de unge oplever i overgangen, men også det, der er hjælpsomt for de unge, - samt tiltag, som kan understøtte flere i at opnå trygge overgange og meningsfuld aktivitet, beskæftigelse og uddannelse samt bibeholdelse af sociale relationer.

Overgange for hele elevgruppen behandles, herunder overgange til aktivitetstilbud og beskyttet beskæftigelse, som for mange kan være det rette tilbud, men vi har i rapporten valgt at have særligt fokus på mulighederne for beskæftigelse på ordinære arbejdspladser og uddannelse (herunder job med løntilskud samt uddannelser, der ikke er SU-berettigede).

Stor tak til de deltagende unge, STU'er og øvrige organisationer, der har muliggjort denne undersøgelse.



1.1 RAPPORTENS OPBYGNING

Efter dette første introducerende kapitel, som også indeholder beskrivelse af datagrundlaget for undersøgelse, giver kapitel 2 et overblik over, hvem de unge i STU-målgruppen og STU'erne er, og hvordan udviklingen i målgruppens forsørgelsesgrundlag ser ud over de senere år .

I kapitel 3 præsenteres fire fokusområder, der er fremkommet på baggrund af interviewene med de tidligere STU-elever. Fokusområderne belyser de unges oplevelser af, hvad der er vigtigt i overgangen fra STU, hvilke barrierer de møder, gode erfaringer, opmærksomhedspunkter og mulige løsninger. Erfaringer fra STU-medarbejdere supplerer og perspektiverer, de unges oplevelser.

Afslutningsvis afrundes rapporten i kapitel 4 med opsamlende og perspektiverende pointer, der samler centrale indsigter på tværs af fokusområderne, der kan styrke overgange for unge efter STU.

1.2 UNDERSØGELSENS DATAGRUNDLAG

Undersøgelsen bygger på interviews med tidligere STU-elever samt ledere og vejledere fra tre STU'er (omtales som STU-medarbejdere i rapporten) og to organisationer, der arbejder med nye tilbud til unge efter STU:

- 8 semistrukturerede interviews med tidligere STU-elever
- 6 samtaler med tidligere STU-elever
- 3 interviews med ledere og vejledere fra STU'er
- 2 interviews med organisationer med tilbud til unge efter STU (Flexuddannelsen og Joballiancen).



Tidligere STU-elever

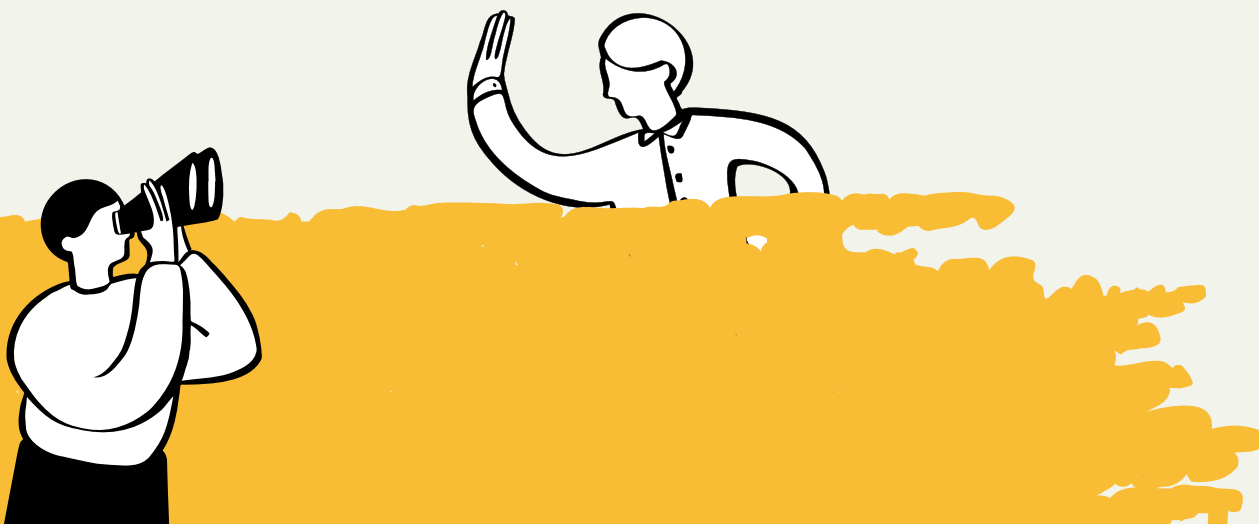
I alt har 14 tidligere STU-elever bidraget. Der er gennemført semistrukturerede interviews med otte unge for at få indgående indblik i deres erfaringer. For at kvalificere og nuancere analysen er der desuden gennemført samtaler med seks andre unge ved et træf for tidligere STU-elever, hvor de blev spurgt ind til temaer identificeret i de øvrige interviews.

De interviewede tidligere STU-elever havde alle afsluttet STU indenfor 1-2 år. Blandt de tidligere STU-elever, der bidrog til at kvalificere og nuancere analysen, var det mere varieret, hvor nogle for nylig havde afsluttet deres STU, og for andre var det flere år siden. De tidligere STU-elever er fordelt på unge, der er i beskyttet beskæftigelse, job med løntilskud, i fleksjob, på flexuddannelse, i uddannelse og unge uden et tilbud, uddannelse eller beskæftigelse. Alle 14 unge kommer fra tre forskellige STU'er.

STU'er og tilbud til unge efter STU

Der er gennemført interviews med STU-medarbejdere (ledere og vejledere) fra de tre STU'er (i interviewene omtales de som STU-medarbejdere), som de unge har gået på samt med Flexuddannelsen og Joballiancen. Disse interviews bidrager til at perspektivere de unges erfaringer og oplevelser og giver indblik i organisationernes overvejelser i forhold til tilrettelæggelse og støtte til de unge i overgangen.

Undersøgelsen bygger på et relativt lille, kvalitativt datamateriale, med deltagelse af tidligere STU-elever og fagfolk fra tre STU'er. Det giver ikke et repræsentativt billede, men til gengæld et dyberegående indblik i de unges oplevelser og erfaringer med overgangen fra STU og fagfolkenes perspektiver. Undersøgelsens resultater skal desuden ses i lyset af, at de tre STU'er og to tilbud til unge efter STU alle er udvalgt ud fra ønsket om at involvere organisationer, der arbejder bevidst og nyskabende med at understøtte overgange fra STU. Dette ud fra et ønske om at bidrage med eksempler, der kan være til inspiration.



2. HVEM ER DE UNGE OG STU'ERNE

2.1 STU-elever

STU er for unge med særlige behov, der ikke har mulighed for at gennemføre en anden ungdomsuddannelse, heller ikke hvis der ydes specialpædagogisk støtte. Unge kan få tilbud om STU, indtil de er 25 år.



2.072

ELEVER GENNEMFØRTE EN STU I 2024

Tallet er steget de seneste år fra 1.665 i 2019 (Børne- og Undervisningsministeriet, 2025).



89%

AF ELEVERNE ER 15 - 19 ÅR

STU-eleverne er relativt unge. Af de elever, der startede på STU i 2024, er godt 89 procent mellem 15 og 19 år (Børne- og Undervisningsministeriet, 2025).

24%

BOR ALENE EFTER ENDT STU

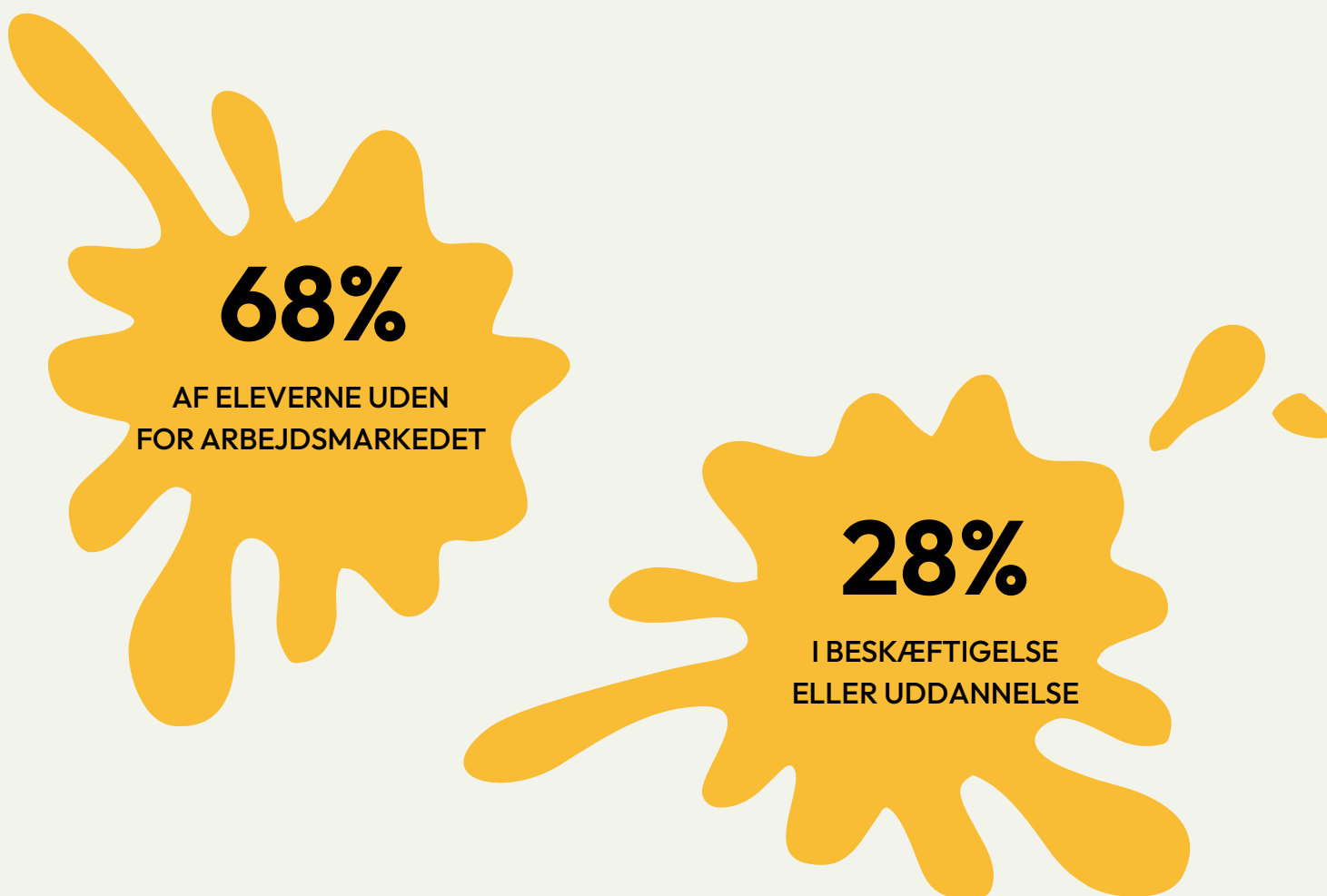
Godt en tredjedel bor forsat hos deres forældre, viser en evaluering fra 2017 (Epinion, 2017). Under STU'en bor knap 10 procent alene og lidt over halvdelen bor hos forældre.

En undersøgelse fra 2019 viser, at 41 pct. af STU-eleverne vurderes at have en høj kognitiv funktionsnedsættelse, hvor de fx kan have problemer med talesprog, eller at de ikke kan læse eller regne, 16 pct. har en middel kognitiv funktionsnedsættelse og 5 pct. en lav kognitiv funktionsnedsættelse. Desuden vurderes 55 pct. at have en høj grad af social funktionsnedsættelse, fx social fobi eller angst, 31 pct. har en middel social funktionsnedsættelse og 14 pct. en lav social funktionsnedsættelse (Undervisningsministeriet & Epinion, 2019).

2.2 FORSØRGELSESGRUNDLAG EFTER STU

Undersøgelser af forsørgelsesgrundlaget for tidligere STU-elever kan give et billede af, hvad de unge videregår til efter STU'en, og hvilken udvikling der sker over tid.

For tidligere STU-elever er førtidspension den mest udbredte måde at forsørge sig på. Andelen, der får førtidspension, stiger desuden i årene efter, at de har afsluttet STU. Det er derfor relevant at se på, hvordan det ser ud 4 år efter fuldført STU. Her får knap halvdelen (46 pct.) førtidspension blandt de elever, der afsluttede deres STU i 2019 (Ligeværd & HBS Economics, 2024).



Samlet set står 68 pct. af eleverne fra årgang 2019 uden for arbejdsmarkedet og uddannelse 4 år efter afsluttet STU. Ud over førtidspension drejer det sig om uddannelseshjælp (11 pct.), i ressourceforløb (7 pct.), selvforsørgende på anden vis (2 pct.) og på kontanthjælp – aktivitetsparat (1 pct.) (Ligeværd & HBS Economics, 2024).

28 pct. af årgangen er i lønnet beskæftigelse eller uddannelse 4 år efter fuldført STU (Ligeværd & HBS Economics, 2024). Heraf er 15 pct. i fleksjob, 7 pct. selvforsørgende via beskæftigelse, 3 pct. i job med løntilskud og 2 pct. får SU. Derudover er 3 % af årgangen afklaret til job/uddannelse og på ledighedsydelse.

UDVIKLING I FORSØRGELSESGRUNDLAG

Der er de senere år sket en stigning i andelen af tidligere STU-elever i beskæftigelse eller uddannelse og et tilsvarende fald i andelen, der er uden for arbejdsmarkedet og uddannelse (Ligeværd & HBS Economics, 2024). 4 år efter fuldført STU er der således 10 procentpoint flere, der er i beskæftigelse eller uddannelse blandt årgang 2019 end årgang 2011.

Årgang	2011	2015	2019
Uden for arbejdsmarked og uddannelse	78%	71%	68%
Afklaret til beskæftigelse eller uddannelse	4%	4%	3%
I beskæftigelse eller uddannelse	18%	24%	28%

Kilde: Tabellen bygger på data fra 'Arbejdsmarkedstilknytning efter STU-forløb' (Ligeværd & HBS Economics, 2024)

For de enkelte årgange sker der også en betydelig udvikling over tid. Andelen, der er i job eller uddannelse, stiger med tiden, og tilsvarende falder andelen uden for arbejdsmarked og uddannelse. Umiddelbart efter afsluttet STU er kun 6 pct. i beskæftigelse eller uddannelse mod 28 pct. 4 år efter, og hele 92 pct. af årgangen står uden for arbejdsmarked og uddannelse lige efter STU, mod 68 pct. efter 4 år. Faldet i andelen uden for arbejdsmarked og uddannelse dækker dog over, at andelen på førtidspension stiger fra 30 til 46 pct. i perioden, mens andelen på uddannelseshjælp/aktivitetsparate/uddannelsesparate falder (Ligeværd & HBS Economics, 2024). Dette viser, at det langt fra er alle elever, som får en førtidspension, der får tildelt denne under STU, og indikerer, at der sker en afklaringsproces også efter STU, samt at det tager flere år, før flere af de unge kommer videre i uddannelse og job.



Fuldført STU i 2019	Ugen efter	6 mdr. efter	12 mdr. efter	24 mdr. efter	36 mdr. efter	48 mdr. efter
Selvforsørgelse via beskæftigelse	3%	4%	5%	6%	7%	7%
I fleksjob	1%	5%	6%	10%	13%	15%
I job med løntilskud	0%	1%	1%	2%	2%	3%
På SU	2%	2%	3%	4%	3%	2%
I alt i arbejde eller uddannelse	6%	11%	15%	21%	25%	28%
Afklaret til arbejdsmarked eller uddannelse	1%	1%	2%	2%	2%	3%
Selvforsøgende på anden vis end via beskæftigelse	7%	7%	5%	4%	3%	2%
På uddannelseshjælp, aktivitetsparate, uddannelsesparate	49%	37%	31%	21%	15%	11%
Forrevalidering eller kontanthjælp	1%	0%	0%	0%	1%	1%
Ressourceforløb	5%	8%	9%	9%	8%	7%
Førtidspension	30%	34%	37%	41%	44%	46%
I alt uden for arbejdsmarked og uddannelse	92%	87%	83%	76%	72%	68%

Kilde: Tabellen bygger på data fra 'Arbejdsmarkedstilknytning efter STU-forløb' (Ligeværd & HBS Economics, 2024)

Variation mellem kommuner

Epinion har foretaget en benchmarkundersøgelse af overgangen til job, beskæftigelse og anden aktivitet efter STU blandt landets kommuner (Undervisningsministeriet & Epinion, 2019). Undersøgelsen viser, at selv når der tages højde for kommunernes forskellige rammevilkår, så er der stor forskel mellem kommunerne på, hvor stor en andel, der overgår til beskæftigelse, uddannelse eller aktiv forsørgelse efter fuldførelse af STU.

Ligesom udviklingen i antallet af tidligere elever i beskæftigelse eller uddannelse over tid, så indikerer de store forskelle mellem kommuner, at der er et potentiale for at styrke mulighederne for, at STU-elever kan komme i uddannelse og beskæftigelse.

2.3 STU'ER

Fra 1. januar 2025 er der oprettet en ny national STU-portal, hvor uddannelsessteder, der udbyder STU, er forpligtet til at registrere sig. Der er oktober 2025 registreret 341 STU'er på portalen (antallet er dog ikke unikke STU'er, da en STU kan være registreret med flere afdelinger) (Styrelsen for It og Læring, 2025).

En evaluering fra 2017 viser, at udbyderne af STU generelt er små, hvor næsten 70 pct. har 25 elever eller derunder (37 pct. har 10 eller færre elever og 32 pct. har 11-25 elever), og langt størstedelen (95 pct.) foregår på institutioner, der ikke tilbyder anden reguleret undervisning (Epinion, 2017). Herudover er der næsten lige mange offentlige (54 pct.) og private (46 pct.) STU'er (Epinion, 2017). STU'erne har typisk elever fra forskellige kommuner, og godt 3 ud af 4 samarbejder med fire eller flere kommuner (Epinion, 2017).



3. OVERGANGENS CENTRALE FOKUSOMRÅDER

De unges erfaringer peger på, at overgangen fra STU til livet efter ikke kan forstås som én samlet udfordring, men som et samspil af flere centrale områder. Det er her, de unge oplever, hvad der giver dem tryghed og mening, og hvor de samtidig møder barrierer, som kan gøre overgangen usikker. Kapitlet beskriver de fire centrale fokusområder.

3.1 "MAN SKULLE JO NOK HAVE VÆRET I LIDT FLERE PRAKTIKKER?"


– BALANCEN MELLEM PERSONLIG UDVIKLING OG BESKÆFTIGELSE RETTET AFKLARING

Formålet med STU-uddannelsen er, at den unge opnår og udvikler både personlige, sociale og faglige kompetencer, der ruste den unge til et så selvstændigt og aktivt voksenliv som muligt – herunder også give afsæt for eventuel videre uddannelse og beskæftigelse. Det brede fokus og balancen mellem de personlige/sociale og de mere beskæftigelses- og uddannelsesrettede dimensioner, herunder afklaring, er et fremtrædende tema.




Personlige og sociale kompetencer udvikles

Mange tidligere elever beskriver, at de i løbet af deres STU er blevet mere selvstændige, har opnået nye kompetencer og erfaringer, og har udviklet sig socialt på måder, der har haft stor betydning for deres liv.



Jeg har lært meget af det sociale. Jeg var ikke så social før, men det er jeg blevet meget bedre til. Jeg har fået flere kammerater, end jeg havde før, og lært at være en god kammerat.

-Tidligere STU-elev



Jeg synes meget, at jeg har modnet mig [på STU'en].

-Tidligere STU-elev

Her lærte man om grænser og at springe ud i noget, som man aldrig har prøvet før.

-Tidligere STU-elev

Også STU'erne understreger betydningen af dannelsesdimensionen. Fællesskab, trivsel, personlig udvikling og sociale relationer prioriteres højt, fordi det giver de unge redskaber til at håndtere både hverdagsliv og arbejds- eller uddannelsesmæssige sammenhænge.

Blandede oplevelser af praktik

Samtidig fylder beskæftigelsesdimensionen meget i mange STU-forløb. Praktikker bruges som springbræt og afklaringsredskab, og flere unge oplever, at det netop var gennem praktikken, at de fandt ud af, hvad de ville videre med.

Jeg blev tilbudt en praktik der i to uger. Og allerede efter den første uge, der tænkte jeg, det er her, jeg skal være. Jeg var faktisk også ude på to andre praktikker, hvor jeg tænkte, det er ikke lige mig det her.

-Tidligere STU-elev

For andre er praktikopholdene forbundet med ambivalens – de kan være nødvendige for at blive klogere på fremtiden, men opleves også som en afbrydelse af et meningsfuldt forløb på STU'en:

Jeg var i praktik. Det var jeg ikke så glad for, for jeg hader at gå glip af noget på STU'en, som jeg godt kan lide. Men jeg var nødt til at gøre det, for at undersøge, hvad jeg kunne gøre bagefter.

-Tidligere STU-elev

Der er også unge, der ikke er i et tilbud, der på bagkant reflekterer over, at flere praktikker måske kunne have hjulpet dem nærmere et tilbud.

Man skulle nok have været i lidt flere praktikker?

-Tidligere STU-elev

Løbende afklaring af ønsker og muligheder på STU

STU'ens arbejde med at finde job, uddannelse eller tilbud, som den unge ønsker og kan varetage, sker ikke kun til sidst, men er en løbende proces igennem STU-forløbet, pointerer STU'erne. Gennem samtaler, arbejdsopgaver på STU'en, dialog med forældre og ikke mindst praktikker arbejdes der på, at den unge og STU'en bliver klogere på, hvad den unge vil og kan, og hvilke muligheder, der er.



Det er en kontinuerlig snak om, hvad man ønsker... noget, jeg tager løbende med de unge. Men den snak, den er jo ikke fem minutter lang. Den er tre år lang.

-STU-medarbejder

Afklarer vi for tidligt?

Som nævnt tidligere er der de senere år kommet større fokus på afklaring under STU for at styrke muligheder for, at den unge kan gå direkte videre i tilbud, uddannelse eller job. I spændingsfeltet mellem dannelse og beskæftigelse peger flere STU'er på et dilemma. Der er en risiko for, at de unge bliver "afklaret" for tidligt, for at give bedre mulighed for at den unge efter afsluttet STU kan gå direkte i et egnet tilbud, uddannelse eller beskæftigelse. Men målgruppen adskiller sig ofte fra andre unge ved at være senere i deres udvikling og modning og er typisk ikke så gamle (15-19 år), når de starter. Flere gennemgår store personlige spring i løbet af deres sidste år på STU, og et for tidligt fokus på afklaring kan betyde, at dørene lukkes, inden de unge selv er klar til at træffe valg. Som en STU udtrykker det:



Er vi blevet for gode til at afklare dem for hurtigt... Og så bliver der faktisk ikke stillet yderligere spørgsmål. Der er også mange, som tager et stort spring udviklingsmæssigt i løbet af de sidste halvandet år, de er her.

-STU-medarbejder

For nogle unge kan det betyde, at de står i et pres: De oplever på den ene side glæde ved at være i STU-miljøet, hvor de får fællesskab, støtte og udvikling, men på den anden side et krav om tidligt at tage stilling til fremtiden og indgå i praktikforløb, som kan virke forcerede.

Beskæftigelsesfokus og dannelse – to sider af samme mønt?

Arbejdet med dannelse og beskæftigelse i STU er ikke et spørgsmål om enten-eller, men om at finde en balance. STU'erne balancerer dette på forskellig vis, og en STU pointerer fx, at virksomhedspraktikker i sig selv har et almen dannende formål.

For nogle unge bliver praktik og erhvervsrettede forløb afgørende for at skabe motivation og afklaring. For andre er det først og fremmest den personlige og sociale dannelse, der er grundlaget for, at de senere kan bevæge sig videre i beskæftigelse eller uddannelse.



3.2 "MAN SKAL HELT KLART HAVE EN PLAN, INDEN MAN STOPPER"

- PLANLÆGNING OG STØTTE I OVERGANGEN FRA STU

De fleste STU-elever har brug for støtte til at finde vejen videre – hvad enten det handler om job, uddannelse eller et andet relevant tilbud.

Plan giver tryghed og forudsigelighed

En tydelig plan for tiden efter STU skaber tryghed og forudsigelighed for de unge. Uden en plan oplever mange uvished, bekymringer og ventetid, hvilket kan være belastende.

At man ved, hvad man skal, så man ikke pludselig sidder hjemme, og man ikke ved hvad man skal, men man ved, at så er det så et arbejde, så starter et nyt kapitel.

-Tidligere STU-elev

Flere unge, som har oplevet ikke at have en tydelig plan for, hvad der skulle ske efter STU'en, fortæller, at det påvirker dem negativt.

Det tog ni måneder at få den igennem. Det var hårdt. Jeg havde meget tankemylder, og jeg havde mange bekymringer om den nære fremtid, fordi jeg ikke vidste, hvad der ville ske.

-Tidligere STU-elev



Udover uvisheden i sig selv, så kan en manglende plan for, hvad der skal ske efter STU medføre, at den unge står uden tilbud efter STU'ens ophør og ikke længere kan få hjælp til dette fra STU'en, der kender den unge. STU'erne understreger, at planlægningen skal ske i tæt samarbejde mellem unge, forældre og kommune.

Man skal helt klart have en plan, inden man stopper. Ellers så ryger man ud i, at man selv skal finde ud af det. Og man går ind i sommerferien, hvor folk ikke har tid. Så man skal helt klart finde ud af det inden, fordi man har sin støtte fra pædagogen, som hjælper med at finde stedet.

-Tidligere STU-elev



Samarbejde mellem STU og kommuner

STU'erne er meget opmærksomme på vigtigheden af, at der ligger en plan for, hvad den unge skal efter STU, og fortæller, at de har fokus på at indgå i et tidligt samarbejde med jobcentrene, sådan at planen kan nå at komme på plads, og deres kendskab til den unge kan anvendes i den sammenhæng. De påpeger vigtigheden af et godt og smidigt samarbejde med de relevante sagsbehandlere og andre nøglepersoner i kommunen, og gensidigt kendskab og tillid bliver fremhævet som væsentligt for et sådant samarbejde, samt at samarbejdet foregår på tværs af relevante instanser:

“ ”
Samarbejde, samarbejde, samarbejde. Virkelig på tværs af faglighed og instanser... at have nogle planer, som alle arbejder med, så vi ikke har den der mistro til, om der også lige skal tjenes penge... at der er tillid og samarbejde og relationer og med den unge lige i midten.

-STU-medarbejder

STU'erne oplever i lighed med de unge, at der i nogle tilfælde er en træghed ift. afklaring og plan for, hvad den unge skal efter STU. STU'erne fortæller desuden, at de oplever stor forskel fra kommune til kommune, hvor der særligt ift. de store kommuner kan være barrierer.

“ ”
Man skal kigge på, hvilken kommune, den unge kommer fra. For det er jo altafgørende og styrende for, hvad der skal gøres. Det er jo forskellige praksisser.

-STU-medarbejder

I samarbejdet med kommunen bliver det desuden fremhævet som en fordel, at STU har kendskab til, hvad der kan lade sig gøre, og kan tale ind i "jobcentersproget", for herved at kunne argumentere for, hvad der vil være hensigtsmæssig ift. den unge.

Når der ikke er et tilbud efter STU

Ikke alle unge har et job, en uddannelse eller et tilbud på plads, når STU'en slutter. Nogle unge fortæller, at de selv eller med hjælp fra pårørende har fundet frem til noget, de kan lave, som de har foreslået kommunen. En ung fortæller fx, at han oplevede, at hjælpen stoppede, da han fik tilkendt førtidspension, og at han selv måtte finde frem til muligheder:

Det er ligesom om, at de ikke helt ved, hvad de skal gøre, når man kommer på førtidspension... Så var der ikke mere, de kunne gøre. Jeg blev lidt frustreret over det, fordi jeg havde tænkt, at nu kunne de hjælpe mig med at finde noget. Så gik jeg ind og googlede lidt, og der fandt jeg socialt frikort... Jeg ærgrer over mig over, at de ikke har fortalt mig om det.

-Tidligere STU-elev

Da den unge flyttede til en ny kommune, oplevede han en helt anden støtte:

Der var det ligesom om, at de greb alle boldene, som jeg kastede op. Og så handlede de på det og lyttede til en og prøvede at hjælpe, hvor de kunne.


-Tidligere STU-elev

Manglende valgmuligheder

Når det handler om beskyttet beskæftigelse eller aktivitets- og samværstilbud, er det dog ikke altid den unge har indflydelse på valg af tilbud. En ung fortæller:

Der var tale om et andet sted på et tidspunkt, men det var ikke rigtigt noget, vi selv kunne vælge. Det var kommunen, der bestemte for os.

-Tidligere STU-elev



Fortællingerne fra både de unge og STU'erne peger på, at der er store forskelle i de kommunale tilgange og valgmulighederne for de unge. I nogle kommuner kan de unge fx vælge tilbud også uden for kommunegrænsen, mens andre kommuner kun giver ét tilbud.

Behov for hurtig og vedvarende støtte

De unge, der står uden job, uddannelse eller andet tilbud efter STU'en og venter på afklaring eller hjælp fra kommunen, oplever det som særdeles frustrerende, og flere fortæller, hvordan det påvirker dem negativt. Denne ventetid kan være særligt belastende for denne målgruppe, hvor selv korte perioder uden beskæftigelse kan føre til tab af færdigheder, tro, motivation og energi.

Jeg var bare hjemme, og så begyndte mit liv bare at gå langsommere og langsommere. Jeg fik mindre og mindre energi, fordi der ikke var noget eksternt, der motiverede mig til at gøre ting. Det er lidt ligesom et hjul med min energi. Jeg er ikke stærk nok til at selv skubbe hjulet, så jeg skal have noget udefra, der skubber det. Jeg kan godt holde det lidt i gang, men hvis det er bare mig, så stopper det helt... Det du skal forstå er, at alt bare bryder sammen. For eksempel det sociale - først og fremmest så kom jeg ikke rigtig nogen steder hen, hvor jeg kunne se andre folk.

-Tidligere STU-elev



Selvom der er et øget fokus på afklaring, er det langt fra alle unge, der er afklaret ved afslutning af STU, jf. kapitel 2.2. De unge og STU'erne fortæller bl.a. om, at de unge ikke har fundet / været klar til at finde det rette tilbud eller at den unge afventer afgørelse fra kommunen. Også i disse tilfælde er det vigtigt, at den unge har en meningsfuld aktivitet, når STU'en slutter. Både de unges udsagn og STU'erne peger på det samme, nemlig at det er afgørende, at der er kontinuitet i de unges aktivitet, sådan at perioder, hvor de ikke har noget at lave, undgås. Ligeledes er det vigtigt, hvis de stopper på jobbet, at de hurtigt får støtte til at finde et nyt. De pointerer, at det er vigtigt, at der er opmærksomhed på, at denne gruppe har særligt brug for støtte til at finde relevante tilbud og er særligt udsatte ved perioder uden aktivitet, og de derfor bør prioriteres.

Der er ikke ret mange i vores målgruppe, der kan tåle tre måneders ventetid. De kan tåle nul ventetid. Så det med, at har du et særligt vilkår, det skal fortsætte der, hvor der er behov.

Ligesom Solsikkesnoren giver forlomme, fordi det er så vigtigt, at der ikke er ventetid... Der må ikke være ophold. Det tænker jeg, er det største. Nul ventetid.

-STU-medarbejder



Hjælp til at komme i job, uddannelse eller tilbud efter STU

STU'erne fremhæver, at de har særligt gode forudsætninger for at matche elever med virksomheder, fordi de kender de unge godt – og kan støtte både den unge og virksomheden i samarbejdet.

Så nu skal du bare ud at finde et job, så kunne det lige så godt være en virksomhedskonsulent. Det kan jeg godt forstå, man tænker, men det tænker virksomheden ikke. Virksomheden bliver så glad, når det er os, der kender den unge, som kan hjælpe med at finde vejen, så det ikke bliver besværligt.

-STU-medarbejder

For de unge hvor der ikke er job, uddannelse eller tilbud til dem efter endt uddannelse peger STU'erne desuden på, at der er brug for udbygget brobygning og ekstra tid til at finde et relevant tilbud, og som beskrevet udgør ventetid mellem STU og en afklaring i sig selv et problem.

Forløb, hvor den unge kan blive i de praktikker, vi har etableret. Der er virkelig mange unge, der kunne have brug for et helt eller et halvt år mere på STU'en. En forlængelsesmulighed.

-STU-medarbejder

STU'erne har gode erfaringer med forskellige tiltag, der understøtter de unge, som ikke er afklaret eller har et tilbud. Bl.a. i nogle tilfælde forlængelse på STU'en, som bevilges af kommunen, fx mens den unge venter på at hans/hendes sag kommer på rehabiliteringsmøde.

3.3 "JEG KUNNE GODT TÆNKE MIG, DER STOD EN, MAN KUNNE KOMME OG SPØRGE"

- STØTTE OG OPFØLGNING PÅ ARBEJDSPLADSEN

Generelt oplever de unge, at medarbejderne på STU'en kender dem godt og er gode til at hjælpe, hvis de har brug for det. De unge vil i langt de fleste tilfælde også have brug for støtte efter STU - og særligt i overgangen, hvor de skal starte på noget nyt, er dette vigtigt. Det er dog forskelligt, om de unge oplever, at de får den hjælp de har behov, når de starter i beskæftigelse - særligt de unge, der er på ordinære arbejdspladser.

Støtte i beskyttet beskæftigelse

Flere unge i beskyttet beskæftigelse fortæller, at de får støtte, der matcher deres behov. De oplever tryghed og et passende niveau af krav:

Det er ikke sådan, at man bliver presset til noget. Det er sådan lidt på ens eget niveau.

-Tidligere STU-elev

Her bliver de mødt med forståelse, og chefer og kolleger hjælper med at skabe en rolig opstart.

Jeg synes, at mine kollegaer har taget godt imod mig, og især min chef, har været god til at introducere, hvordan det foregår og så videre.

-Tidligere STU-elev



Blandede oplevelser i ordinært arbejde

Unge, der kommer på ordinære arbejdspladser og i afklaringsforløb, fortæller om mere blandede erfaringer. En ung oplever fx, at han mangler nogen at spørge til råds i det daglige arbejde:

Jeg kunne godt tænke mig, der stod en, man kunne komme og spørge til rådighed: hvad skal jeg gøre her, og nu er jeg færdig med det her, og skal jeg så gå i gang med det her ovre og sådan noget. For det var slet ikke god hjælp.

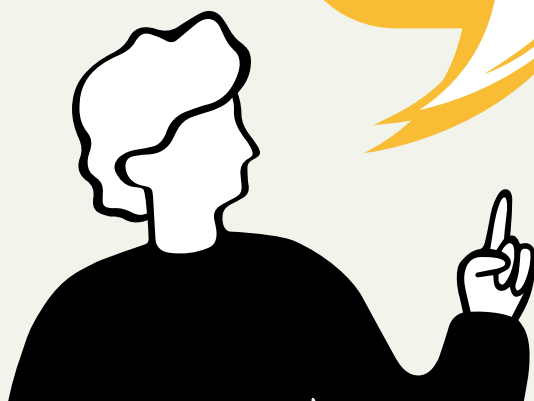
-Tidligere STU-elev

En STU påpeger, at hvis den unge ikke får den støtte, de har behov for, eller hvis arbejdet ikke er tilrettelagt, så det er overkommeligt, så kan det betyde, at den unge stopper.

Andre oplever at få god hjælp af deres nye kollegaer:

De var meget forstående for mine udfordringer. Jeg kunne altid bare komme og spørge, hvis der var noget.

-Tidligere STU-elev



Støtte af kendte personer i overgangen

De fleste STU-elever har brug for støtte, og særligt i overgangen, hvor alt er nyt, er dette vigtigt. For de unge som starter på ordinære arbejdspladser, fortæller STU'erne, at mange har gavn af, at det er personer, som kender dem og deres behov, som støtter i den første tid efter STU.

“ “
Det med at skulle starte et nyt sted, nye mennesker, ny transport, de har behov for en, de kender, og som kender deres signaler.

-STU-medarbejder

“ “
For de unge er det bare meget svært at komme over i et andet system, og så kan det godt være, at man får en mentor, eller man har en sagsbehandler i et jobcenter, man kan ringe til, men sådan fungerer virkeligheden jo ikke for dem... De har jo ikke den relation til dem... Det kunne være en fordel med noget følgeskab fra STU'erne. Det, at de har nogen, de kender... Det tror jeg ville gavne mange.

-STU-medarbejder

En STU fortæller, at de har gode erfaringer med, at en støtteperson fra STU, som kender den unge, er mentor for den unge i den første tid efter STU, og de ser et udbredt behov for sådanne mentorforløb. Oplevelsen er, at de unge, der ikke har haft et sådan mentorforløb, kommer og opsøger STU'en for hjælp til udfordringer. Deres erfaring er, at det giver ekstra værdi for den unge, at det er en mentor fra STU'en i overgangen:

“ “
Vi kender de unges små usynlige signaler, hvornår der skal skubbes eller gribes for at få de unge videre.

-STU-medarbejder

Behov for opfølgning

Behovet for støtte gælder ikke alene i den umiddelbare overgang. Også på sigt er der brug for særlig opmærksomhed på denne gruppe, påpeger STU'erne. Særligt hvis der opstår ændringer på arbejdspladsen eller i de unges liv, kan de have brug for støtte til at navigere i situationen på arbejdspladsen. Fx oplever STU'erne, at flere unge bliver sat op i tid for så at må gå ned i tid igen, fordi de ikke kan overkomme det, og virksomhederne glemmer, at det er unge med særlige behov. Her har nogle kommuner tilbud, hvor støttepersoner besøger de unge på arbejdspladsen for at støtte både de unge og virksomheder, og også kan hjælpe med at finde et nyt job, hvis det bliver aktuelt.

Virksomheder har brug for vejledning

“ [Virksomheden] mangler nogen, de kan kontakte. ... Altså de oplever, at de står alene med noget, de måske ikke helt er klædt på til, eller i hvert fald gerne vil have noget opfølgning på.

-STU-medarbejder

Ikke alene den unge har brug for vejledning ved start på en ordinær arbejdsplads. Virksomhederne har også behov for vejledning i, hvordan de bedst støtter de unge. Det gælder rådgivning til virksomhederne, hvor kendskab til den enkelte unge er vigtig ift. fx hjælp til at finde relevante opgaver til den unge på virksomheden, og til at tilrettelægge opgaverne hensigtsmæssigt.



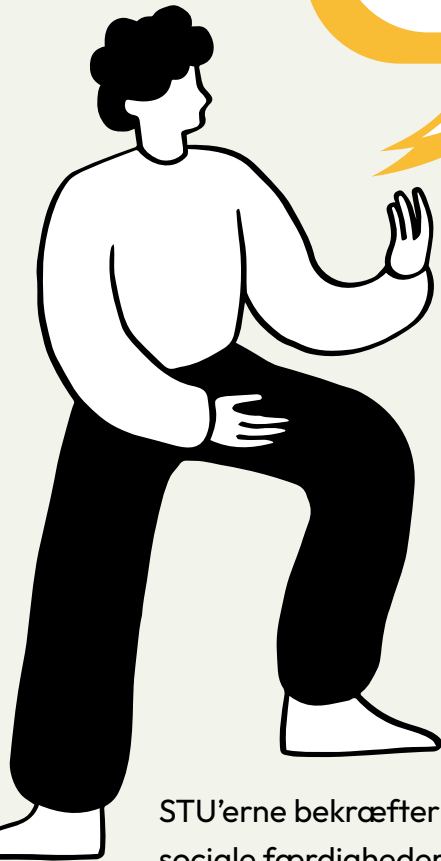
3.4 ”JEG HAR RIGTIG SVÆRT VED AT HOLDE KONTAKTEN”

- SOCIALE RELATIONER OG FÆLLESSKABER EFTER STU

Overgangen fra STU indebærer ikke kun et skift i undervisning og hverdag, men også i de unges sociale liv. På STU'en har mange oplevet stærke fællesskaber og nære venskaber, som de fremhæver som noget af det mest betydningsfulde ved deres tid der. Når STU'en afsluttes, ændres rammerne for det sociale samvær markant, og det får betydning for, hvordan de unge oplever overgangen videre.

Sociale relationer på STU

Gode sociale relationer og fællesskaber spiller en central rolle i de unges oplevelser af STU. Mange fremhæver netop samværet og de venskaber, de har fået, som noget af det vigtigste og mest værdifulde ved deres tid på uddannelsen.



Man var tæt sammen, og man var socialt sammen. Det var virkelig dejligt.

-Tidligere STU-elev

Jeg havde jo et godt fællesskab [på STU'en]. Så jeg var jo ret glad for at kunne møde ind og tage en kop kaffe med alle vennerne og snakke sammen med dem og lave noget arbejde med dem. Alt det sociale.

-Tidligere STU-elev

STU'erne bekræfter denne prioritering. De arbejder målrettet med at støtte de unges sociale færdigheder, venskaber og evne til at pleje relationer.

Store forskelle på kontakt efter STU

Det sværeste var at sige farvel til vennerne.

-Tidligere STU-elev

Når STU'en slutter, ophører ikke kun undervisningen og skoledagen, men også det daglige samvær med mange ligestillede unge, som flere har opbygget tætte relationer til. De unge giver generelt udtryk for, at de ønsker at holde kontakt til STU-kammeraterne, men det er meget forskelligt, om de unge er i stand til at holde kontakten i overgangen.


Nogle fortæller, at de selv holder kontakt til deres venner fra STU'en, og at kontakten er meget betydningsfuld for dem.

Jeg har fået nogle rigtig gode venner, som jeg snakker med nærmest hver dag. Stadigvæk.

-Tidligere STU-elev



Men for flere er det svært at holde kontakten. Det kan bl.a. skyldes, at den unge har svært ved at tage og holde kontakt, at vennerne har svært ved det, og at transport og afstande kan gøre det vanskeligt.



Mine venskaber [på STU'en], de bor jo inde i x., og jeg bor i y, så derfor er vennekredsen faldet lidt af. Og nogle af dem var lidt svære at snakke med, fordi de ikke er så gode til sms'er. Nogle gange har de for travlt, så glemmer de at svare. Så bliver jeg lidt ked af det.

-Tidligere STU-elev

Det var præcist det samme, da jeg stoppede på min folkeskole. Dem har jeg heller ikke kontakt med længere. Jeg har rigtig svært ved at holde kontakten.

-Tidligere STU-elev

Nye relationer

Flere unge fortæller også, at de har fundet sig godt til rette socialt det nye sted, de er startet. Nogle møder kendte ansigter, da de enten er kommet i beskyttet beskæftigelse, det samme sted, som de var i STU, eller i en organisation, hvor andre fra STU'en også er startet. Andre kender ingen på forhånd, men er blevet glad for det nye. En ung som er fortsat på en uddannelse fortæller, at hun her har fået nye kammerater, der også ses i fritiden.

Jeg var lidt nervøs. fordi vi var syv mennesker, og vi kendte ikke hinanden. Men nu snakker jeg meget godt med dem, og nogle gange går vi efter arbejde i biografen... Man bliver mere social med hinanden på flexuddannelsen.

-Tidligere STU-elev

Ønske om mere kontakt

Beskæftigelse er for mange mennesker centralt ift. aktivitet og sociale relationer. For nogle af disse unge, er det ekstra betydningsfuldt, da der ikke sker så meget uden for. De organiserede aktiviteter, i dette tilfælde den beskyttede beskæftigelse, bliver således meget vigtige for opretholdelse af sociale relationer.

Faktisk er det sådan, at jeg ikke rigtig har lyst til at holde fri. Når jeg får ferie og fridage, så er det faktisk nogle gange lidt modvilligt, at jeg tager på ferie. For jeg har ikke så meget at lave, når jeg har fri. Jeg synes primært, at mit aktive liv foregår her.

-Tidligere STU-elev



De unge, der ikke er i uddannelse, beskæftigelse eller et organiseret tilbud, efterlyser især mere samvær med de gamle STU-venner, og det gælder i særlig grad dem, som ikke på egen hånd formår at holde kontakt til STU-kammeraterne. En STU peger på, at netop de unge, der ikke kommer i et tilbud eller en ramme, hvor de har en daglig aktivitet, ofte rammes hårdt socialt. Samtidig oplever de, at nogle af de unge, der er i job på ordinære arbejdspladser, kan føle sig alene.

Organiserede aktiviteter, der understøtter relationer

Flere STU'er skaber rammer for og understøtter fortsat samvær efter endt uddannelse. Det kan fx være støtte til deltagelse i foreninger og klubber eller etablering af netværksgrupper. En ung fortæller, hvordan et klubtilbud fortsatte efter STU, og at det betyder relationer, der kan fortsætte uafhængigt af STU'en.

Det er rigtig vigtigt [at se kammerater i klubben]. Det er dejligt, at man ser dem. Det er altid dejligt, at der er nogen man kender. Det synes jeg er meget fedt.

-Tidligere STU-elev

Flere STU'er har oprettet netværksgrupper for tidligere elever, der mødes fx en gang om måneden. Det er de unge generelt meget glade for:

Jeg synes, at man får et godt fællesskab... Og er sammen med ligesindede, som også har mange af de samme udfordringer, som man kan spejle sig lidt i.

-Tidligere STU-elev



Grupperne har stor tilslutning. De giver både unge, der selv er gode til at holde kontakt, og unge, der har svært ved det, mulighed for at mødes. Det sociale er i centrum, men møderne kan også bruges til at tale med støttepersoner eller tage fælles temaer op. Udover at netværksgrupperne i sig selv understøtter fastholdelse af relationer ved at skabe rammer for, at de unge mødes, kan støttepersoner også her fortsat hjælpe de unge med at ses uden for de organiserede rammer.

“ “
Har du lavet en aftale? Har du ringet? Har du skrevet? Hvad skal I? Skal I i biffen? Altså, det er noget, jeg virkelig bruger rigtig meget krudt på. Og det er noget, som de unge får ind, når de starter med at komme til [netværksgruppen]. At man skal huske at pleje sine relationer.

-STU-medarbejder



4. OPSAMLING OG PERSPEKTIVER

Overgangen fra STU er ikke en enkel opgave, men en proces hvor flere forhold griber ind i hinanden. Med udgangspunkt i de unges fortællinger viser undersøgelsen, at der ikke findes én barriere, som kan fjernes, eller én indsats, som alene kan løse udfordringen.

Interviewundersøgelsen viser, at fokus på både dannelse og beskæftigelse/afklaring, planlægning, der skaber vished og sammenhæng, støtte på jobbet og sociale fællesskaber fremstår som væsentlige for de unge i overgangen, og det er ikke mindst i samspillet mellem disse, at forskellen opstår. Netop derfor giver undersøgelsen et billede af, hvor komplekst området er – men også af, hvordan konkrete greb kan gøre en forskel.

Overgang fra STU er en kritisk fase

Overgangen fra STU til næste skridt i livet udgør en kritisk og sårbar periode for mange unge. De skal forlade kendte lærere/vejledere og kammerater og træde ud på nyt terræn. Særligt i overgangen er der brug for støtte til at falde godt til i det nye, kendskab til hvad der skal ske og ikke mindst sikre, at der er et relevant tilbud. Usikkerhed, ventetid, huller og manglende sammenhæng og støtte er meget belastende for de unge, der i langt de fleste tilfælde er afhængig af hjælp fra støttepersoner og -ordninger, og kan undergrave den positive udvikling, som de unge har opnået under uddannelsen.

Der er derfor behov for særligt fokus på overgangen for denne gruppe, så STU-eleverne kommer i tilbud, beskæftigelse eller uddannelse og får den rette støtte her. En god overgang kræver derfor mere end blot afklaring – der er behov for håndholdt støtte på tværs af overgangen og koordinerede forløb mellem STU og kommune.

Ungdomsuddannelse eller beskæftigelsestilbud

Undersøgelsen viser, at et stærkt fokus på beskæftigelsesmuligheder fungerer som både motivation og afsæt for udvikling hos mange af de unge. Materialet peger imidlertid på behov for eftertanke: I bestræbelserne på at sikre en smidig overlevering kan STU'erne blive nødt til at accelerere afklaringsforløbene mere, end hvad den enkelte unge oplever som relevant og passende i det udviklingsforløb, som de gennemgår på STU'en.

En gennemgående spænding på STU'erne er, hvordan man balancerer ungdomsliv og dannelse med ønske om tidlig afklaring. For de fleste unge er STU først og fremmest et sted, hvor de bliver mere selvstændige, lærer at indgå i fællesskaber og får mod til at prøve nyt. Dette er vigtigt for de unge og bliver prioriteret af STU'erne. Men uddannelsen er samtidig forpligtet til at rette blikket mod arbejdsmarked og uddannelse.

Det er en integreret del af mange STU'er, at uddannelsen involverer at prøve sig selv af værkstedsbaseret på selve STU'en. Men når det kommer til afklaring ift. fremtidigt ydelsesgrundlag og mere konkret jobafklaring, står STU'erne i et dilemma: Hvis afklaringen sker for tidligt, risikerer man at lukke døre, før de unge er klar. Hvis den udskydes for længe, kan de miste fodfæste i forhold til job og uddannelse. Denne gruppe af unge er ofte senere udviklet end deres jævnaldrende, men stilles alligevel over for krav om afklaring og kvalificering tidligere end mange andre unge i det ordinære uddannelsessystem.

I forlængelse heraf fremgår det, at STU'ernes rolle er kompleks. Eleverne har meget forskellige forudsætninger, modenhed og behov, der arbejdes individuelt med både personlig, social og faglig udvikling, samtidig med at der planlægges for fremtiden i mødet med mange forskellige kommunale praksisser.

Interviewene giver indblik i, hvor mange anstrengelser både de unge og STU gør sig for at navigere i en jobcenterlogik, hvor den unge skal være afklaret inden afslutning på STU, for at understøtte, at de unge har de bedste forudsætninger for at komme godt videre og ikke falder ned i et hul mellem STU og et videre forløb.

Behov for udvikling af nye tilbud

Det rejser imidlertid spørgsmål, om der er brug for flere døre den unge kan vælge efter endt STU i lighed med andre unge, der har mulighed for at erhverve flere kvalifikationer efter endt ungdomsuddannelse gennem videregående uddannelser og opnå større modenhed inden de afslutter deres uddannelsesforløb. Det kan være fleksible uddannelses- og opkvalificeringstilbud, der kan rumme de unges forskellige behov og potentialer og kvalificere dem til varetagelse af specifikke jobområder. Der er i dag forskellige tilbud og forsøgsordninger.

Et eksempel er Gladfondens Flexuddannelse, der tilbyder en 2-årig erhvervsrettet og virksomhedsforlagt uddannelse for unge, der har afsluttet en STU. Uddannelsen viser gode resultater ift. både beskæftigelse og kompetenceløft (HBS Economics, 2022; VIVE & Mikkelsen, 2025). Den er imidlertid en forsøgsordning og er kun udbudt i Esbjerg, Aarhus og Københavns kommune.

Et andet eksempel på flere veje efter STU er Joballiancen, der er en model for et lokalt partnerskab mellem en kommunes ungeindsats, STU og et specialiseret virksomhedsnetværk, og som giver mulighed for et seks måneders overgangsforløb for unge efter endt STU med en særlig tilrettelagt beskæftigelsesindsats. Også denne indsats viser, at deltagerne opnår høj tilknytning til arbejdsmarkedet (HBS Economics & Ligeværd, 2024).

At skabe planer og sammenhæng uden huller

Et tydeligt mønster i undersøgelsen er planens afgørende betydning for en god overgang fra STU. For de unge selv er det næsten altid forskellen mellem ro og uro. Når de ved, hvad der venter, bliver afslutningen på STU håndterbar, mens usikkerhed, ventetid og huller uden et tilbud bliver en tung byrde – og selv få ugers pause kan opleves som et stort fald og tab af oparbejdede færdigheder, energi og motivation kan ske på kort tid.

STU'erne beskriver, hvordan de arbejder løbende med at afklare den unges ønsker og muligheder og inddrager kommunens sagsbehandlere tidligt i forløbet for at skabe de bedste forudsætninger for, at planerne kan falde på plads. Erfaringerne peger på en central indsigt: Tidlig og aktiv inddragelse af kommunen er afgørende, og et velfungerende samarbejde præget af kendskab og tillid mellem STU og kommune på tværs af instanser og fagligheder er væsentlige i arbejdet for at styrke overgangen.

Samtidig er der behov for særligt fokus på brobygning for de unge, der ikke har et tilbud efter STU – fx fordi deres forsørgelsesgrundlag endnu ikke er afklaret, eller fordi de har brug for mere tid til at finde det rette næste skridt. Det kan fx være brug af mentorer eller ovennævnte joballianceforløb. Her bruges STU'erne i flere tilfælde som centrale ressourcer i brobygningsforløb, fordi de kender de unges forudsætninger og kompetencer indgående.

At fastholde støtte og fællesskab efter STU

Selv når en plan er på plads, viser materialet, hvor afgørende det er, hvordan de unge bliver taget imod. Støtten i opstartsfasen kan gøre forskellen mellem, om et forløb holder eller bryder sammen. Når en STU følger eleven ud i praktik og kan stå ved siden af i de første uger, øges chancen for, at både den unge og virksomheden oplever forløbet som meningsfuldt.

Det samme gælder de sociale fællesskaber. Mange beskriver STU'en som et sted, hvor de fandt venner, men også at venskaber let opløses, når hverdagen ændrer sig, og at mange i denne gruppe har svært ved at opretholde kontakt. Netværksgrupper og efterværn kan afbøde dette hul, og de steder, hvor man har etableret sådanne tilbud, opleves de som vigtige. Pointen er klar: Sociale relationer er ikke et supplement, men et centralt element i, at de unge kan fastholde et aktivt liv efter STU.

LITTERATUR

- Børne- og Undervisningsministeriet. (2025). Statistik om ungdomsuddannelse for unge med særlige behov (STU). <https://www.uvm.dk/statistik/oevrige-ungdomsuddannelser-og-forberedende-forloeb/statistik-om-saerligt-tilrettelagt-ungdomsuddannelse-stu>
- Epinion. (2017). Evaluering af Særlig Tilrettelagt Ungdomsuddannelse. Undervisningsministeriet.
- HBS Economics. (2022). Evaluering af Flexuddannelsen.
- HBS Economics, & Ligeværd. (2024). Joballiancens særligt tilrettelagte beskæftigelsesindsats (STB). En økonomisk konsekvensberegning.
- Ligeværd, & HBS Economics. (2024). Arbejdsmarkedstilknytning efter STU-forløb 2024. Afsluttede forløb 2011-2022.
- Styrelsen for It og Læring. (2025). STU Overblik. STU Overblik. <https://stu-overblik.uvm.dk/>
- Undervisningsministeriet, & Epinion. (2019). STU Benchmarkanalyse. Undervisningsministeriet.
- VIVE, & Mikkelsen, M. (2025). Afsøgning af potentialet for et erhvervsrettet tilbud til unge med kognitiv funktionsnedsættelse.

